

Win/Mac/NFS

Microsoft Networking

Per consentire l'accesso al NAS sulla rete di Microsoft Windows, abilitare il servizio file per Microsoft Networking. Specificare anche come gli utenti saranno autenticati.

Win/Mac/NFS FTP Telnet / SSH SNMP Service Discovery Network Recycle

Microsoft Networking Apple Networking NFS Service

Enable file service for Microsoft networking

Server description (Optional):

Workgroup:

Standalone server

AD domain member (To enable Domain Security, please click here.)

LDAP domain authentication (To enable Domain Security, please click here.)

Current Samba ID: --

Standalone Server (Server autonomo)

Usa utenti locali per l'autenticazione utente. Il NAS userà le informazioni account degli utenti locali (creati in "Privilege Settings" (Impostazioni privilegi) > "Users" (Utenti)) per autenticare gli utenti che accedono al NAS.

- Server Description (Descrizione del server) (optional): Descrivere il NAS così che gli utenti possano identificare facilmente il server con facilità sulla rete di Microsoft.
- Workgroup (Gruppo di lavoro): Specificare il gruppo di lavoro al quale appartiene il NAS. Il nome di un gruppo di lavoro supporta fino a 15 caratteri ma non può contenere: " + = / \ : | * ? < > ; [] % , `

AD Domain Member (Membro di dominio AD)

Usa Microsoft Active Directory (AD) per autenticare gli utenti. Per usare questa opzione, abilitare l'autenticazione Active Directory su "Privilege Settings" (Impostazioni privilegi) > "Domain Security" (Protezione dominio) ed unire il NAS ad una Active Directory.

LDAP Domain Authentication (Autenticazione dominio LDAP)

Usa la directory LDAP (Lightweight Directory Access Protocol) per autenticare gli utenti. Per usare questa opzione, abilitare l'autenticazione LDAP e specificare le impostazioni su "Privilege Settings" (Impostazioni privilegi) > "Domain Security" (Protezione dominio). Quando questa opzione è abilitata, è necessario selezionare o gli utenti del NAS locale oppure gli utenti LDAP che possono accedere al NAS tramite Microsoft Networking.

Advanced Options (Opzioni avanzate)

Advanced Options

- Enable WINS server
- Use the specified WINS server
WINS server IP address: 0 . 0 . 0 . 0
- Local master browser
- Allow only NTLMv2 authentication.
- Name resolve priority: DNS only
- Login style: DOMAIN\USERNAME instead of DOMAIN+USERNAME for FTP, AFP, & File Station
- Automatically register in DNS
- Enable trusted domains

Apply Cancel

WINS server (Server WINS):

Se la rete locale ha installato un server WINS, specificare l'indirizzo IP. Il NAS registrerà automaticamente il suo nome ed indirizzo IP con il servizio WINS. Se la rete è dotata di server WINS, e si vuole usare questo server, inserire l'IP del server WINS. Non attivare questa opzione se non si è certi delle impostazioni.

Local Domain Master (Master di dominio locale):

Un browser master di dominio consente di raccogliere e registrare le risorse ed i servizi disponibili per ciascun PC della rete o gruppo di lavoro di Windows. Quando l'attesa per accedere a Network Neighborhood/My Network Places (Risorse di rete) è troppo lunga, significa che si sono verificati errori nel browser master oppure che non è disponibile alcun browser master. Se quest'ultima è la causa, selezionare l'opzione "Domain Master" (Master di dominio) per configurare il NAS come browser master. Non attivare questa opzione se non si è certi delle impostazioni.

Allow only NTLMv2 authentication (Consenti solo autenticazione NTLMv2):

NLMv2 è l'acronimo di NT LAN Manager versione 2. Quando questa opzione è attiva, l'accesso alle cartelle condivise tramite Microsoft Networking sarà consentito solo con autenticazione NTLMv2. Se l'opzione è disattivata, NTLM (NT LAN Manager) verrà utilizzato per impostazione predefinita e NTLMv2 potrà essere negoziato dal client. L'impostazione predefinita è disattivata.

Name resolution priority (Priorità risoluzione nome):

È possibile selezionare l'uso del server DNS o WINS per la risoluzione dei nomi host client da indirizzi IP. Quando si imposta il NAS per utilizzare un server WINS o per essere un server WINS, è possibile scegliere di utilizzare prima DNS o WINS per la risoluzione del nome. Quando è attivo WINS, l'impostazione predefinita è "Try WINS then DNS" (Prova WINS quindi DNS). Altrimenti, per impostazione predefinita, il DNS verrà utilizzato per la risoluzione del nome.

Login style (Stile accesso): DOMINIO\NOME UTENTE piuttosto che DOMINIO+NOME UTENTE per FTP, AFP e File Station

In un ambiente Active Directory, i formati predefiniti per l'accesso degli utenti del dominio sono:

- Windows shares (Condivisioni Windows): dominio\nome utente
- FTP: dominio+nome utente
- File Station: dominio+nome utente
- AFP: dominio+nome utente

Quando si attiva questa opzione, gli utenti possono usare lo stesso formato per il nome di accesso (dominio\nome utente) per il collegamento al NAS tramite AFP, FTP e File Station.

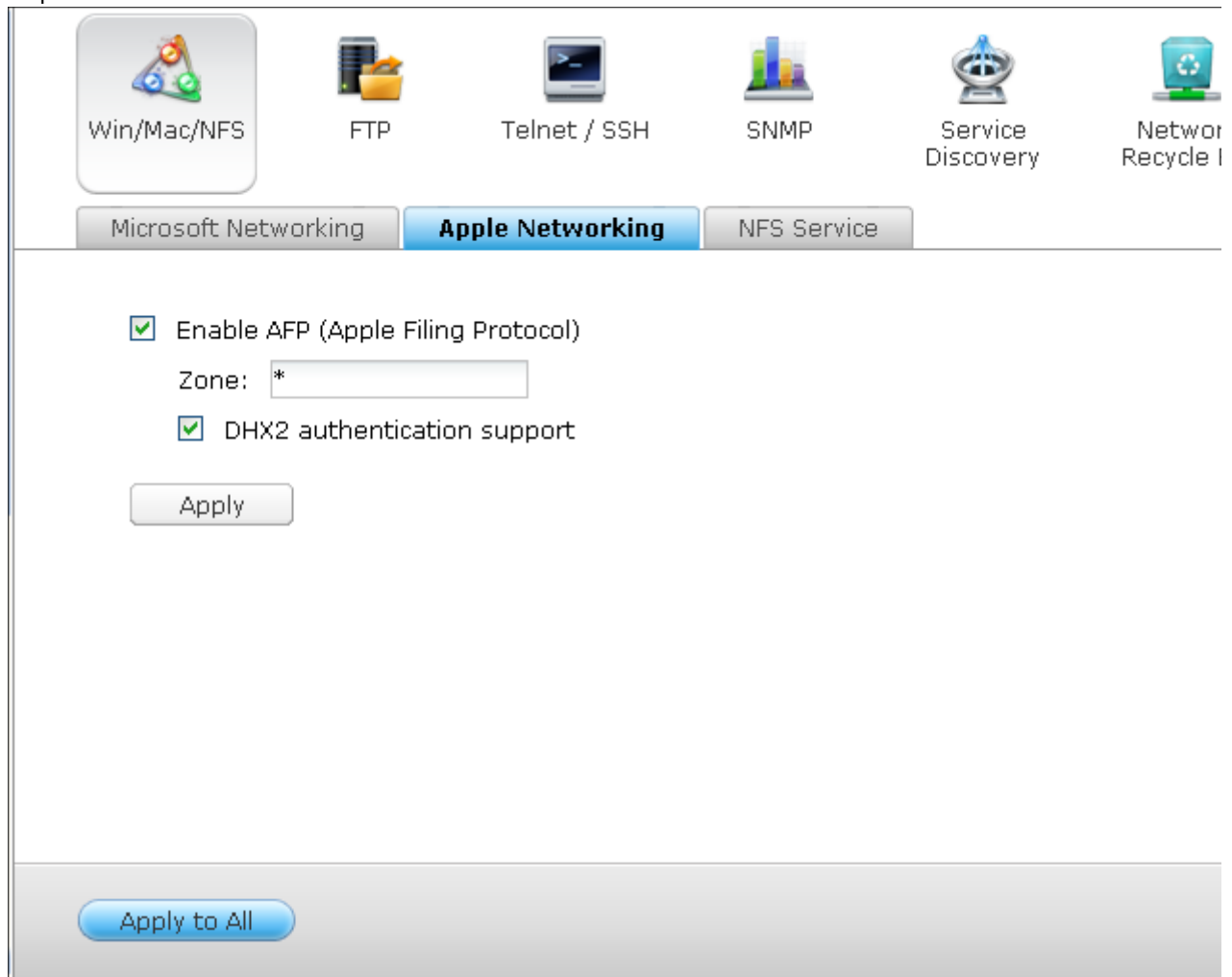
Automatically register in DNS (Registra automaticamente in DNS): Quando questa opzione è attiva e il NAS è associato ad Active Directory, il NAS eseguirà la registrazione automatica nel server DNS del dominio. In questo modo verrà creato un host DNS per il NAS nel server DNS. Se l'IP del NAS è cambiato, il NAS aggiorna automaticamente il nuovo IP nel server DNS.

Enable trusted domains (Abilita domini attendibili): Selezionare questa opzione per caricare gli utenti di domini Active Directory attendibili e specificare le loro autorizzazioni di accesso al NAS in "Privilege Settings" (Impostazioni privilegi) > "Shared Folders" (Cartelle condivise). (L'attendibilità a livello di dominio è configurata solo nell'Active Directory, non sul NAS.)

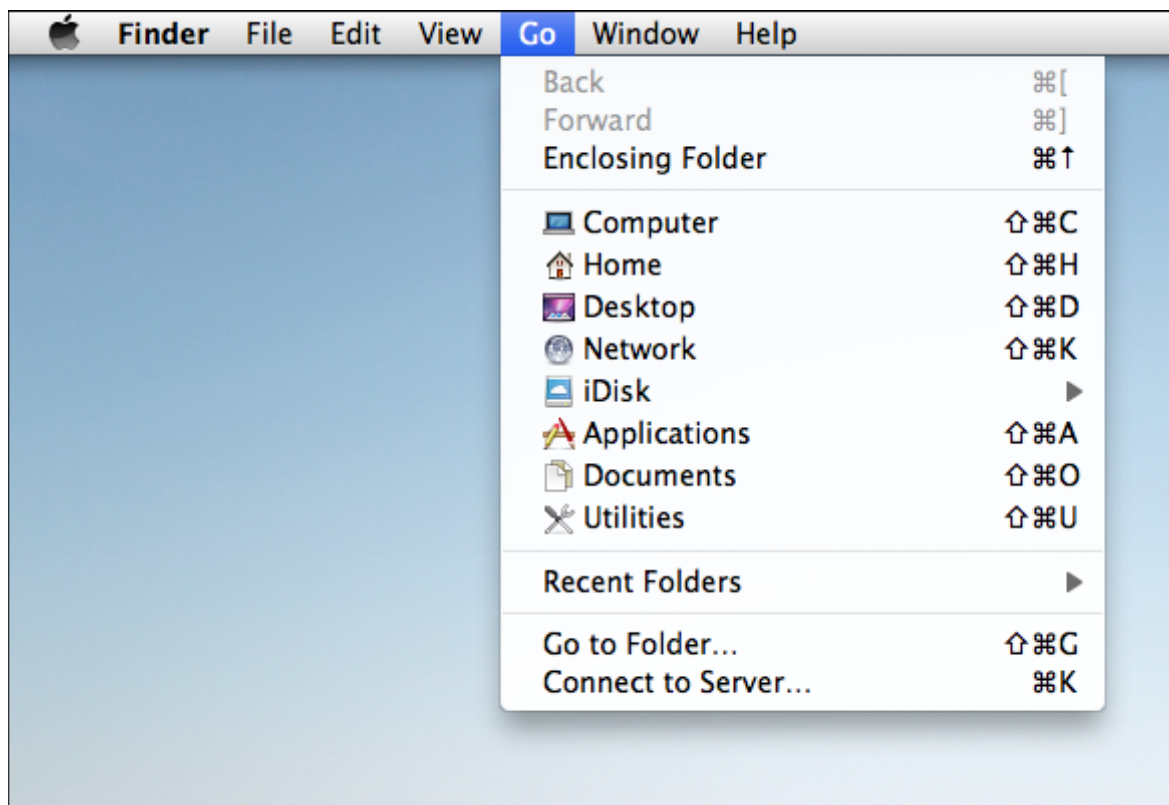
Apple Networking (Servizi di rete Apple)

Abilitare il protocollo AFP (Apple Filing Protocol) per eseguire la connessione al NAS dal Mac. Assegnare un nome zona al NAS se la rete AppleTalk usa reti estese alle quali sono assegnate più zone. Inserire un asterisco (*) per usare l'impostazione predefinita. Questa impostazione è disabilitata per impostazione predefinita.

Abilitare "DHX2 authentication support" (Supporto autenticazione DHX2) per consentire l'accesso al NAS da Mac OS X 10.7 Lion. Fare clic su "Apply" (Applica) per salvare le impostazioni.



Si può usare Finder per collegarsi ad una cartella condivisa del Mac. Andare a "Go" (Vai) > "Connect to Server" (Connetti a server), oppure usare semplicemente il collegamento predefinito da tastiera "Command+k".

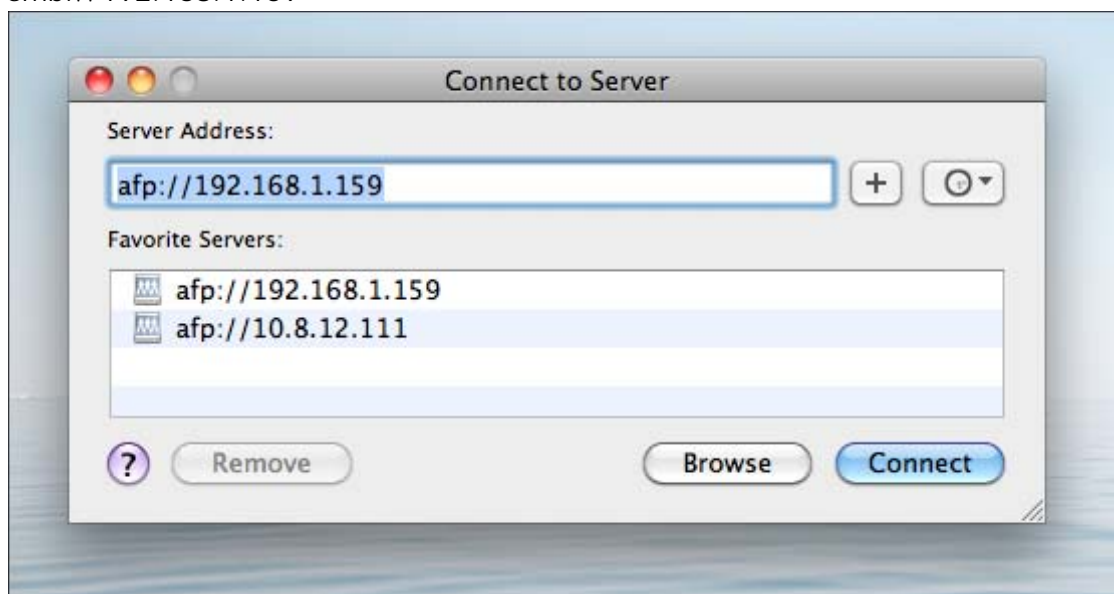


Inserire le informazioni di connessione nel campo "Server Address" (Indirizzo server), come "afp://YOUR_NAS_IP_OR_HOSTNAME". Ecco alcuni esempi:

afp://10.8.12.111

afp://NAS-559

smb://192.168.1.159



Nota: Mac OS X supporta sia l'AFP (Apple Filing Protocol) sia Microsoft Networking. Per connettersi al NAS usando l'AFP (Apple Filing Protocol), l'indirizzo del server deve iniziare con "afp://". Per connettersi al NAS usando Microsoft Networking, usare "smb://".

NFS Service (Servizio NFS)

Per connettersi al NAS da Linux, attivare il servizio NFS.

Win/Mac/NFS FTP Telnet / SSH SNMP Service Discovery Network Recycle Bin

Microsoft Networking Apple Networking **NFS Service**

Enable NFS Service

You can set the allowed domain name and the access authority in Shared Folder Manager. [Click here to set the NFS access right of the network share.](#)

Note: For virtualization environment, it is recommended to disable the [\[write cache\]](#) function.

Apply

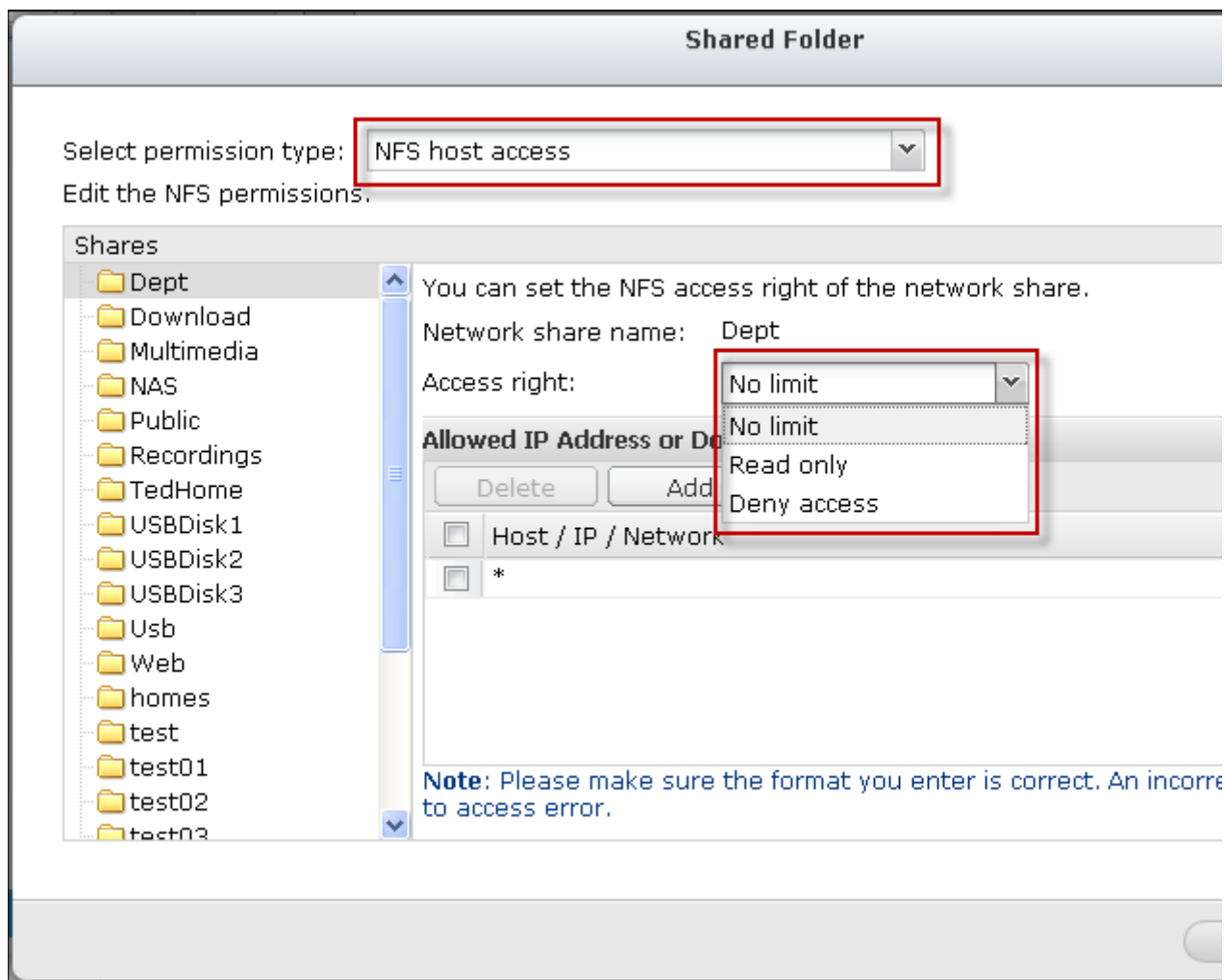
Apply to All

Per configurare i diritti di accesso all’NFS per le cartelle condivise sul NAS, andare su “Privilege Settings” (Impostazioni privilegi) > “Share Folders” (Cartelle condivise). Fare clic sul tasto Access Permission (Autorizzazione accesso) nella colonna “Action” (Azione).

<input type="checkbox"/>	Folder Name	Size	Folders	Files	Hidden	Volu
<input type="checkbox"/>	Dept	36 KB	6	1	No	Sing
<input type="checkbox"/>	Download	53.62 GB	13	183	No	Sing
<input type="checkbox"/>	Multimedia	18.42 MB	21	235	No	Sing
<input checked="" type="checkbox"/>	NAS	587.25 MB	6	891	No	ISO
<input type="checkbox"/>	Public	251.1 MB	9	88	No	Sing
<input type="checkbox"/>	Recordings	32 KB	6	1	No	Sing
<input checked="" type="checkbox"/>	TedHome	20 KB	3	1	No	Sing
<input type="checkbox"/>	USBDisk1	694.6 GB	30966	339270	No	USB

Selezionare l'accesso host WebDAV dal menu a discesa in alto nella pagina e specificare il diritto di accesso. Se viene selezionato "No limit" (Nessun limite) o "Read only" (Sola lettura), è possibile specificare l'indirizzo IP o i domini a cui è consentito eseguire il collegamento alla cartella tramite NFS.

- No limit (Nessun limite): Consente agli utenti di creare, leggere, scrivere ed eliminare i file o le cartelle nella cartella condivisa e qualsiasi sottodirectory.
- Read only (Sola lettura): Consente agli utenti di leggere i file nella cartella condivisa e le sottodirectory, ma non è consentita la scrittura, creazione o eliminazione dei file.
- Deny access (Nega accesso): Nega tutti gli accessi alla cartella condivisa.



Connettersi al NAS attraverso NFS

Su Linux, eseguire il comando che segue:

```
mount -t nfs <NAS IP>:./<Shared Folder Name> <Directory to Mount>
```

Ad esempio, se l'indirizzo IP del NAS è 192.168.0.1 e si desidera collegare la cartella condivisa "public" (pubblica) sotto la directory /mnt/pub, usare il seguente comando:

```
mount -t nfs 192.168.0.1:./public /mnt/pub
```

Nota: È necessario effettuare il login come utente "root" per iniziare il precedente comando.

Accedendo con l'ID utente definito, si può usare la directory montata per accedere ai file condivisi.

reference url: http://docs.qnap.com/nas/4.0/it/index.html?win_mac_nfs.htm